

KL1O6ONC Erstinbetriebnahme Installationsanleitung

Schnellstart

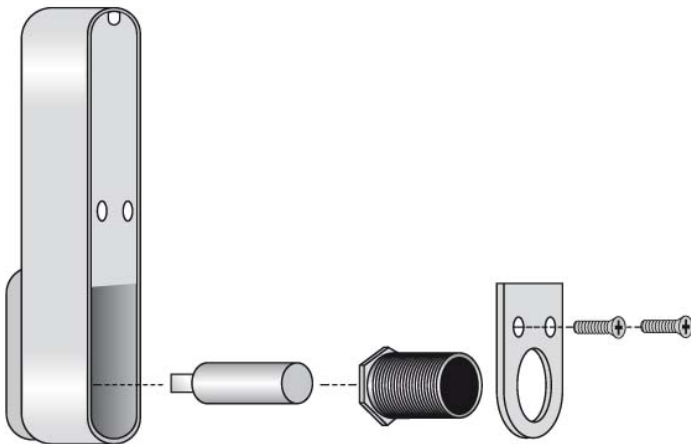
BESONDERE HINWEISE

Das KL1060 NetCode funktioniert mit Datum/Zeit-gesteuerten NetCodes, die über das NetCode-Portal generiert werden können. Um das NetCode-Portal einzurichten benötigen Sie Zugriff auf einen Browser mit Internetzugang.

Install the batteries into the lock.

Bitte aufmerksam lesen

- Bevor Sie das Schloss installieren, legen Sie die Batterien ein und machen Sie sich mit der Bedienungsanleitung vertraut.
- Der Griff lässt sich solange nicht bewegen, bis Sie den voreingestellten Generalcode 11335577 oder den Benutzercode 2244 eingegeben haben.
- Gehen Sie auf www.kitlock.net, um mit der Einrichtung fortzufahren. Beachten Sie, dass Sie einen Account registrieren müssen, falls noch nicht geschehen.
- Nachdem Sie eingeloggt sind, wählen Sie „Schloss hinzufügen“ aus. Ein Teil des Initialisierungsprozesses ist, dass eine Zeichenfolge angezeigt wird, die ins Schloss eingegeben werden muss. Wenn diese angezeigt wird, muss sie unmittelbar ins Schloss eingegeben werden.
- Die vollständige Bedienungsanleitung finden Sie auf: www.codelockssupport.com
- Ihr KitLock ist für die Montage an Türen mit einer Stärke von bis zu 19mm (3/4") vorgerüstet. Für eine Türstärke von 19mm (3/4") bis 25mm (1") installieren Sie bitte die 28,5mm (1 1/8") - Ersatzspindel (siehe unten). Für den Einsatz bei Dünneblechtüren ist zusätzlich eine 12mm (1/2") - Spindel beigelegt (siehe unten).



1. Entfernen Sie die beiden unteren Kreuzschrauben.
2. Entfernen Sie die Abdeckplatte, die Spindel und den Gewindeschachtel.
3. Tauschen Sie Spindel und Gewindeschachtel.
4. Befestigen Sie anschließend die Abdeckplatte.

FUNKTIONEN

Öffentlicher & Privater Verwendungsmodus

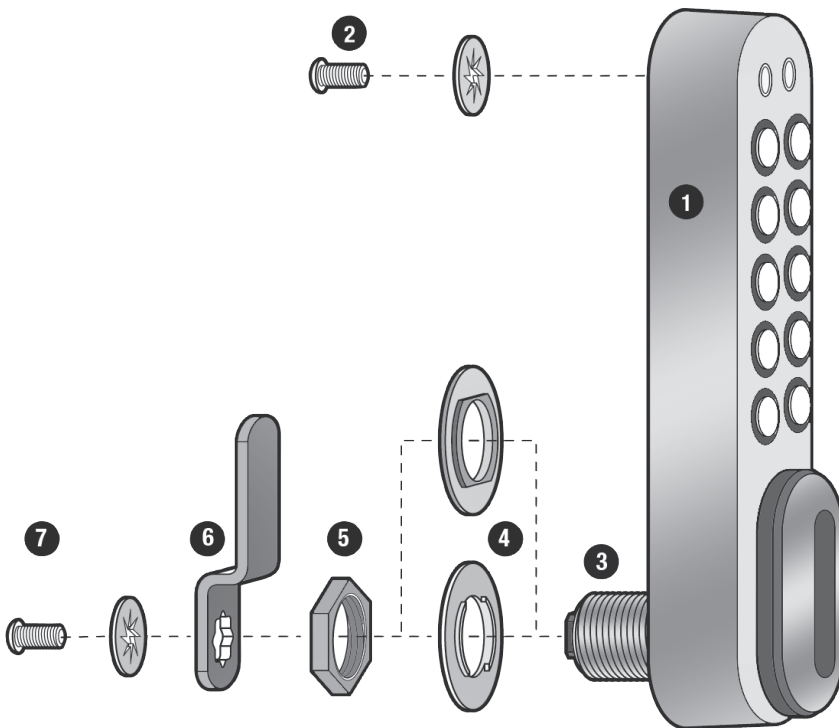
Obwohl das KL1060 NC für den Einsatz als NetCode Schloss gedacht ist, kann das KL1060 auch in den herkömmlichen Öffentlichen & Privaten Verwendungsmodi betrieben werden. Die vollständige Bedienungsanleitung erhalten Sie unter: www.codelockssupport.com

INSTALLATIONSANWEISUNG

Das KL1060NC kann an wie folgt montiert werden:

A. An Spinden, Schließfächern, Schrankmöbeln usw. als Ersatz für bestehende Riegelschlösser.

B. Es kann ebenfalls an Schränken angebracht werden, die bisher noch nicht mit einem Schloss ausgestattet sind.



Batterien – 2 x 1.5V AAA

Schablone x 1

1. KitLock
2. Obere Befestigungsschraube x 2
3. Unterlegscheiben x 3
4. Sicherungsmutter
5. Riegel x 2
6. Riegelbefestigungsschraube

Das KL1060NC kann in vertikaler und in horizontaler Orientierung als Links- oder Rechtshänderausführung geliefert werden.

SCHLOSS AUF WERKSEINSTELLUNG ZURÜCKSETZEN / RESET

Im Falle einer Neugregistrierung des Schlosses im NetCode-Portal oder bei vergessenem MasterCode ist es erforderlich das Schloss auf Werkseinstellung zurückzusetzen.

1. Entfernen Sie die hintere Befestigungsschraube und bewegen Sie das Schloss über die Türkante, so dass das Batteriefach erreichbar ist.
2. . Entfernen Sie eine der beiden Batterien.
3. Halten Sie die Taste 1 gedrückt.
4. Setzen Sie die entnommene Batterie wieder ein, die blaue LED blinkt zweimal.
5. Lassen Sie die Taste 1 nun los.
6. Drücken Sie innerhalb von 3 Sekunden die Taste 1 dreimal. Die blaue LED blinkt zweimal. Das Schloss ist nun auf die Werkseinstellungen mit Generalcode 11335577 und Benutzercode 2244 zurückgesetzt. Das Schloss befindet sich im Privaten Verwendungsmodus. Alle gespeicherten Informationen wurden gelöscht.

INSTALLATIONSANLEITUNG

A Ein Riegelschloss durch ein KitLock ersetzen

Schritt 1 Entfernen Sie das Riegelschloss.

Schritt 2 Legen Sie die 16mm (5/8") - Schablone über die Öffnung, in der das Riegelschloss befestigt war, und markieren Sie das obere Befestigungsloch.

Schritt 3 Bohren Sie das 6mm (1/4") große obere Loch.

Schritt 4 Stecken Sie das Kitlock durch die Tür, indem Sie die Spindel durch das 16mm (5/8") Loch führen.

Schritt 5 Positionieren Sie bei Bedarf eine der Unterlegscheiben von der Innenseite der Tür vor die Spindel, damit das Schloss mittig sitzt.

Schritt 6 Befestigen Sie das Schloss nun durch Aufschrauben der großen Mutter auf die Spindel.

Schritt 7 Bringen Sie eine der Türdicke entsprechende obere Befestigungsschraube an.

Schritt 8 Befestigen Sie das Schloss durch Anziehen der unteren Mutter und der oberen Schraube an der Tür.

Schritt 9 Wählen Sie einen für Tür und Rahmen passenden Hebel und befestigen Sie diesen an der Vierkantwelle am Ende der Spindel.

Schritt 10 Prüfen Sie die Funktion des Schlosses durch Eingeben des werksseitig eingestellten Nutzercodes 2244.

Schritt 11 Wenn das Schloss einwandfrei funktioniert, ÄNDERN SIE DEN WERKSSEITIG EINGESTELLTEN GENERALCODE 11335577 und den STANDARD BENUTZERCODE 2244 und programmieren Sie das Schloss, wie in der Bedienungsanleitung, die auf www.codelockssupport.com heruntergeladen werden kann, beschrieben.

B Neuinstallation

Schritt 1 Positionieren Sie die Schablone auf der Tür und markieren Sie das obere 6mm (1/4") Loch und das untere 16mm (5/8") Loch. **WICHTIGER HINWEIS:** Bevor Sie die Befestigungslöcher bohren, stellen Sie sicher, dass die Position des Kitlock nach der Installation genug Platz lässt, dass sich der Riegel einwandfrei bewegen kann.

Schritt 2 Bohren Sie die beiden Befestigungslöcher.

Schritt 3 Fahren Sie mit den Schritten 4 bis 11, wie oben dargestellt, fort.

WICHTIGER HINWEIS:

Stellen Sie vor dem Bohren der Befestigungslöcher sicher, dass der ausgewählte Hebel des Kitlock in der montierten Position genug Platz für eine freie Beweglichkeit hat.